




Dell Vostro 3250

Lastniški priročnik

Regulativni model: D13S
Regulativni tip: D13S001



Opombe, svarila in opozorila

-  **OPOMBA:** OPOMBA označuje pomembne informacije, ki vam pomagajo bolje izkoristiti računalnik.
-  **POZOR:** PREVIDNO označuje možnost poškodbe strojne opreme ali izgube podatkov in vam svetuje, kako se izogniti težavi.
-  **Opozorilo:** OPOZORILO označuje možnost poškodb lastnine, telesnih poškodb ali smrti.

© 2016 Dell Inc. Vse pravice pridržane. Ta izdelek je zaščiten z ameriški (ZDA) in mednarodnimi zakoni o avtorskih pravicah ter intelektualni lastnini. Dell in logotip Dell sta blagovni znamki družbe Dell Inc. v Združenih državah Amerike in/ali v drugih pristojnostih. Vse druge znamke in imena, omenjene v tem dokumentu, so lahko blagovne znamke ustreznih družb.

2016 - 12

Rev. A01

Kazalo

1 Delo v notranjosti računalnika.....	5
Preden začnete delo v notranjosti računalnika.....	5
Izklop računalnika.....	6
Ko končate delo v notranjosti računalnika.....	6
Odstranjevanje pokrova.....	6
Namestitev pokrova.....	7
Odstranjevanje sprednjega okvirja.....	7
Namestitev sprednjega okvirja.....	8
Odstranjevanje sklopa trdega diska.....	8
Namestitev sklopa trdega diska.....	9
Odstranjevanje optičnega pogona.....	10
Namestitev optičnega pogona.....	11
Odstranjevanje pokrova ventilatorja za hladilnik.....	11
Nameščanje pokrova ventilatorja za hladilnik.....	12
Odstranjevanje sklopa hladilnika.....	12
Nameščanje sklopa hladilnika.....	13
Odstranjevanje pomnilnika.....	13
Namestitev pomnilnika.....	13
Odstranjevanje napajalnika.....	14
Namestitev napajalnika (PSU).....	15
Odstranjevanje sistemskega ventilatorja.....	15
Namestitev sistemskega ventilatorja.....	16
Odstranjevanje kartice WLAN.....	16
Nameščanje kartice WLAN.....	17
Odstranjevanje gumbaste baterije.....	17
Nameščanje gumbaste baterije.....	17
Odstranitev razširitvene kartice.....	18
Namestitev razširitvene kartice.....	18
Odstranjevanje sistemске plošče.....	18
Nameščanje sistemске plošče.....	20
Razporeditev sistemске plošče.....	21
2 Odpravljanje težav z računalnikom.....	22
Kode diagnostičnih lučk LED za napajanje.....	22
Diagnostična sporočila o napakah.....	23
Sporočila o sistemskih napakah.....	26
3 Pregled sistemskih nastavitev.....	28
Dostop do sistemskih nastavitev.....	28
Možnosti sistemskih nastavitev.....	28
4 Tehnični podatki.....	32



5 Vzpostavljanje stika z družbo Dell..... 35










Delo v notranjosti računalnika

Preden začnete delo v notranjosti računalnika

Upoštevajte ta varnostna navodila, da zaščitite računalnik pred morebitnimi poškodbami in zagotovite lastno varnost. Če ni drugače navedeno, se pri vseh postopkih, opisanih v tem dokumentu, predpostavlja, da so zagotovljeni naslednji pogoji:

- prebrali ste varnostna navodila, priložena vašemu računalniku.
- Komponento lahko zamenjate ali – če ste jo kupili ločeno – namestite tako, da postopek odstranitve izvedete v obratnem vrstnem redu.


-  **Opozorilo:** Preden odprete pokrov ali plošče računalnika, odklopite vse vire napajanja. Ko končate z delom v notranjosti računalnika, ponovno namestite vse pokrove, plošče in vijake, preden ga priklopite v vir napajanja.
-  **Opozorilo:** Preden začnete z delom v notranjosti računalnika, preberite varnostne informacije, ki so priložene računalniku. Za dodatne informacije o varnem delu obiščite domačo stran za skladnost s predpisi na naslovu www.Dell.com/regulatory_compliance.
-  **POZOR:** Večino popravil lahko opravi samo pooblaščen serviser. Popravljate ali odpravljate lahko samo težave, ki so navedene v dokumentaciji izdelka ali po napotkih podpornega osebja prek elektronske storitve ali telefona. Škode, ki je nastala zaradi popravil, ki jih družba Dell ni odobrila, garancija ne krije. Seznanite se z varnostnimi navodili, ki so priložena izdelku, in jih upoštevajte.
-  **POZOR:** Elektrostatično razelektritev preprečite tako, da se ozemljite z uporabo traku za ozemljitev ali občasno dotaknete nepobarvane kovinske površine, na primer priključka na hrbtne strani računalnika.
-  **POZOR:** S komponentami in karticami ravnajte previdno. Ne dotikajte se komponent ali stikov na kartici. Kartico prijemajte samo za robove ali za kovinski nosilec. Komponente, kot je procesor, držite za robove in ne za nožice.
-  **POZOR:** Ko odklopite kabel, ne vlecite kabla samega, temveč priključek na njem ali pritrdilno zanko. Nekateri kabli imajo priključek z zaklopnimi jezički; če izklapljate tak kabel, pritisnite na zaklopni jeziček, preden izklopite kabel. Ko priključke ločujete, poskrbite, da bodo poravnani, da se njihovi stiki ne zvijejo. Tudi preden priključite kabel, poskrbite, da bodo priključki na obeh straneh pravilno obrnjeni in poravnani.
-  **OPOMBA:** Barva vašega računalnika in nekaterih komponent se lahko razlikuje od prikazane v tem dokumentu.

Pred posegom v notranjost računalnika opravite naslednje korake, da se izognete poškodbam računalnika.

1. Delovna površina mora biti ravna in čista, da preprečite nastanek prask na pokrovu računalnika.
2. Izklopite računalnik (glejte poglavje *Izklop računalnika*).







 **POZOR:** Če želite izklopiti omrežni kabel, najprej odklopite kabel iz računalnika in nato iz omrežne naprave.

3. Iz računalnika odklopite vse omrežne kable.
4. Računalnik in vse priključene izključite naprave iz električnih vtičnic.
5. Ko je sistem odklopljen, pritisnite in zadržite gumb za vklop, da s tem ozemljite sistemsko ploščo.
6. Odstranite pokrov.

 **POZOR:** Preden se dotaknete česarkoli znotraj računalnika, se razelektrite tako, da se dotaknete nepobarvane kovinske površine, na primer kovine na zadnji strani računalnika. Med delom se občasno dotaknite nepobarvane kovinske površine, da sprostite statično elektriko, ki lahko poškoduje notranje komponente.


Izklop računalnika

 **POZOR: Preden izklopite računalnik, shranite in zaprite vse odprte datoteke ter zaprite vse odprte programe, da preprečite izgubo podatkov.**

- Izklop računalnika (Windows 8.1)
 - Če uporabljate napravo na dotik:
 - Podrsajte z desnega roba zaslona, da odprete meni **Čarobni gumbi** in izberite **Nastavitve**.
 - Izberi  nato izberite **Shut down (Zaustavitev sistema)**.
ali
 - Na **domačem zaslonu** se dotaknite  nato izberite **Shut down (Zaustavitev sistema)**.
 - Če uporabljate miško:
 - Pokažite v zgornji desni kot zaslona in kliknite **Nastavitve**.
 - Kliknite  nato izberite **Shut down (Zaustavitev sistema)**.
ali
 - Na **domačem zaslonu** kliknite  nato izberite **Shut down (Zaustavitev sistema)**.
- Izklop računalnika (Windows 7)
 - Kliknite **Start** .
 - Kliknite **Zaustavitev sistema**.
ali
 - Kliknite **Start** .
 - Kliknite puščico v spodnjem desnem kotu menija **Start** in nato kliknite **Odjava**.
- Zagotovite, da so računalnik in vse priključene naprave izklopljeni. Če se računalnik in priključene naprave ne izklopijo samodejno ob zaustavitvi operacijskega sistema, pritisnite in 6 sekunde držite gumb za vklop, da jih izklopite.

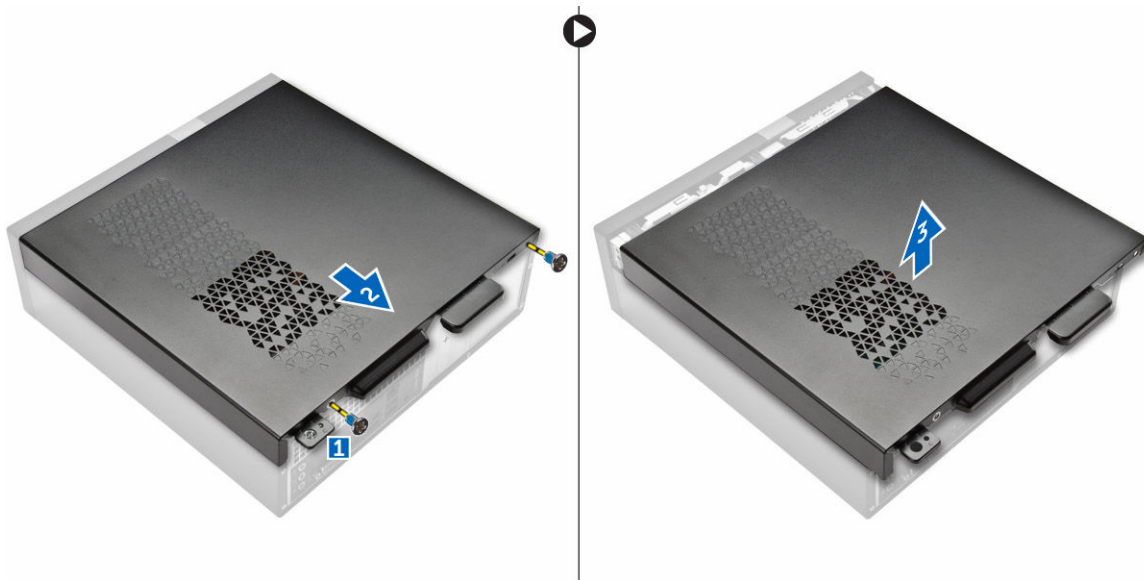
Ko končate delo v notranjosti računalnika

Ko dokončate kateri koli postopek zamenjave, zagotovite, da pred vklopom računalnika priključite zunanje naprave, kartice, kable, itn.

- Znova namestite pokrov.
 -  **POZOR: Omrežni kabel priključite tako, da najprej priključite kabel v omrežno napravo in nato v računalnik.**
- Priključite vse telefonske ali omrežne kable v računalnik.
- Računalnik in vse priključene naprave priključite v električne vtičnice.
- Vklopite računalnik.
- Po potrebi zaženite program **Dell Diagnostics** in preverite, ali računalnik pravilno deluje.

Odstranjevanje pokrova

- Upoštevajte navodila v poglavju [Preden začnete delo v notranjosti računalnika](#).
- Upoštevajte spodnja navodila za odstranitev pokrova:
 - Odstranite vijake, s katerimi je pokrov pritrjen na računalnik [1].
 - Pokrov računalnika potisnite proti zadnjemu delu računalnika [2].
 - Dvignite in odstranite pokrov iz računalnika [3]

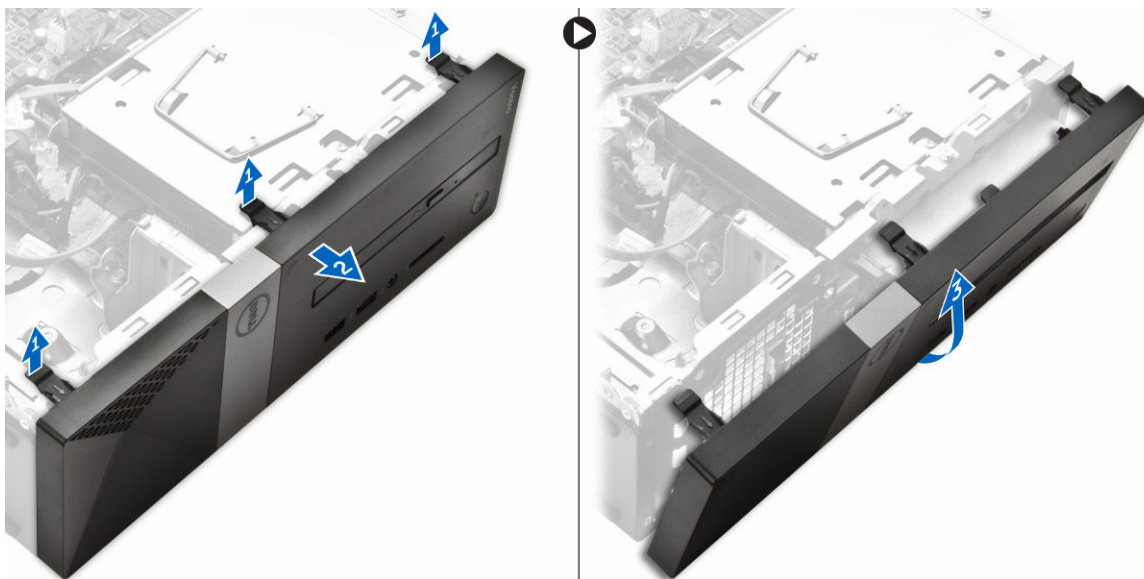


Namestitev pokrova

1. Potisnite pokrov iz zadnjega dela računalnika, da se zapahi zaskočijo.
2. Privijte vijake, da pritrдите pokrov.
3. Upoštevajte navodila v poglavju [Ko končate delo v notranjosti računalnika](#).

Odstranjevanje sprednjega okvirja

1. Upoštevajte navodila v poglavju [Preden začnete delo v notranjosti računalnika](#).
2. Odstranite [pokrov](#).
3. Upoštevajte spodnja navodila za odstranitev pokrova:
 - a. Dvignite jezičke [1] in povlecite za sprednji okvir [2].
 - b. Dvignite sprednji okvir in ga odstranite iz računalnika [3].

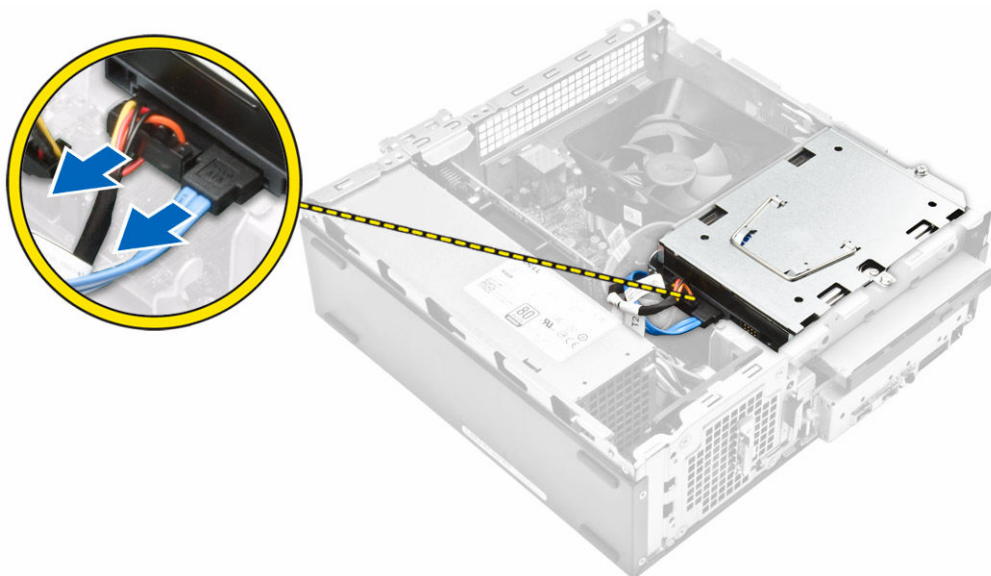


Namestitev sprednjega okvirja

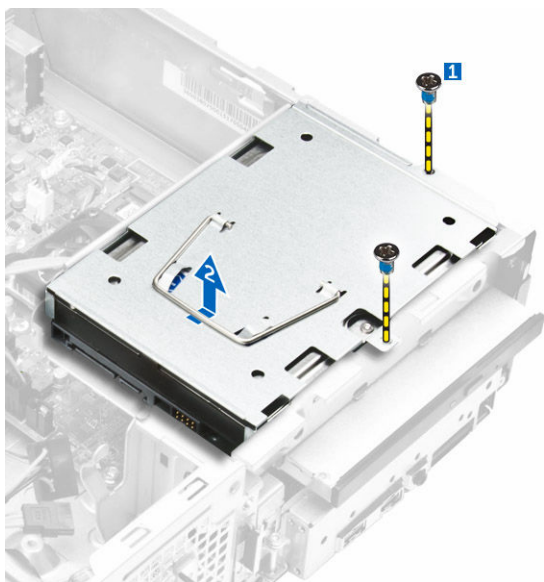
1. Pridržite okvir in se prepričajte, da so se kaveljčki na jezičkih zaskočili v zareze na računalniku.
2. Zavrtite sprednji okvir proti sprednjemu delu računalnika.
3. Pritisnite sprednji tako, da se jezički zaskočijo na mestu.
4. Namestite [pokrov](#).
5. Upoštevajte navodila v poglavju [Ko končate delo v notranjosti računalnika](#).

Odstranjevanje sklopa trdega diska

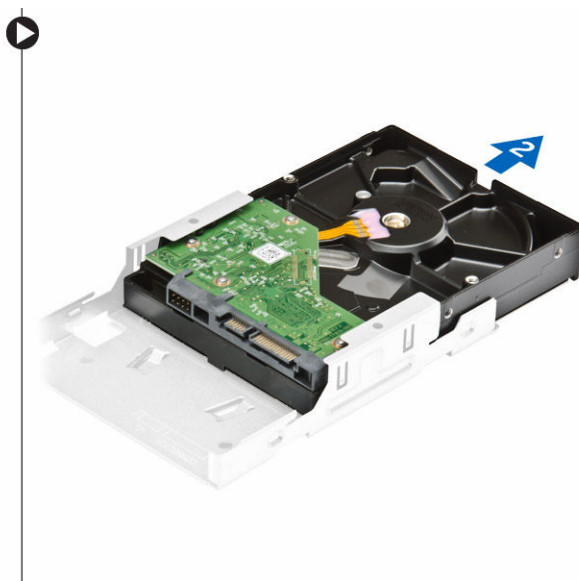
1. Upoštevajte navodila v poglavju [Preden začnete delo v notranjosti računalnika](#).
2. Odstranite:
 - a. [pokrov](#)
 - b. [sprednji okvir](#)
3. Napajalni in podatkovni kabel izkjučite iz trdega diska.



4. Upoštevajte spodnja navodila za odstranitev sklopa trdega diska:
 - a. Odstranite vijake, s katerimi je trdi disk pritrjen v ležišče pogona [1].
 - b. Dvignite ročico ležišča za pogon [2] in jo izvlecite iz ležišča za pogon [3].



5. Upoštevajte spodnja navodila za odstranitev nosilca trdega diska:
- Odstranite vijake, s katerimi je trdi disk pritrjen v nosilec [1].
 - Potisnite trdi disk iz nosilca [2].



OPOMBA: Nosilec trdega diska odstranite le, če boste namestili nov trdi disk. Če morate trdi disk odstraniti, ker želite zamenjati druge komponente, prezrite 5. korak.

Namestitev sklopa trdega diska

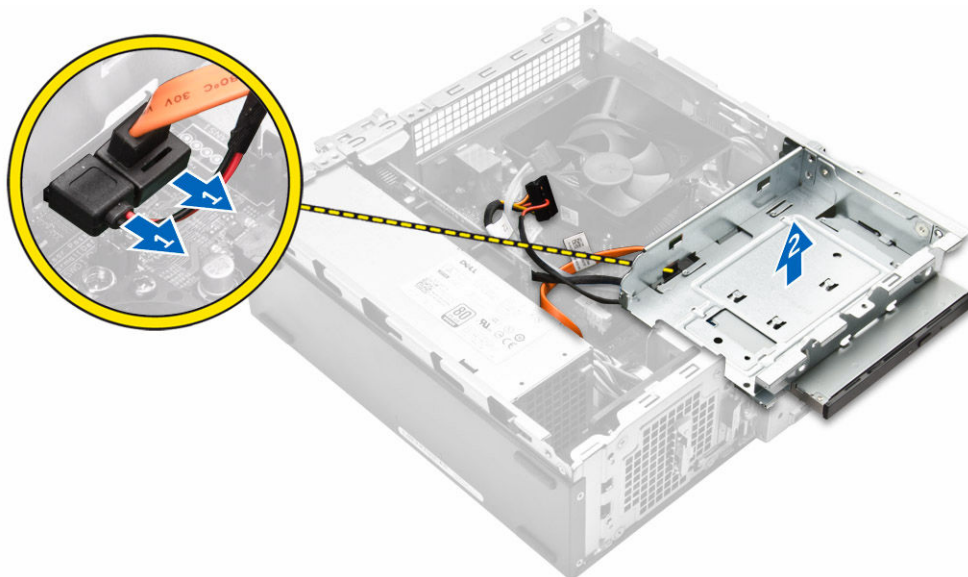
- Potisnite trdi disk v nosilec.
- Privijte vijake, s katerimi je trdi disk pritrjen na nosilec.
- Pridržite ročico in nato potisnite sklop trdega diska v ležišče za pogon.
- Privijte vijake, da pritrдите nosilec trdega diska na računalnik.
- Podatkovni in napajalni kabel priključite na trdi disk.
- Namestite:
 - [sprednji okvir](#)
 - [pokrov](#)



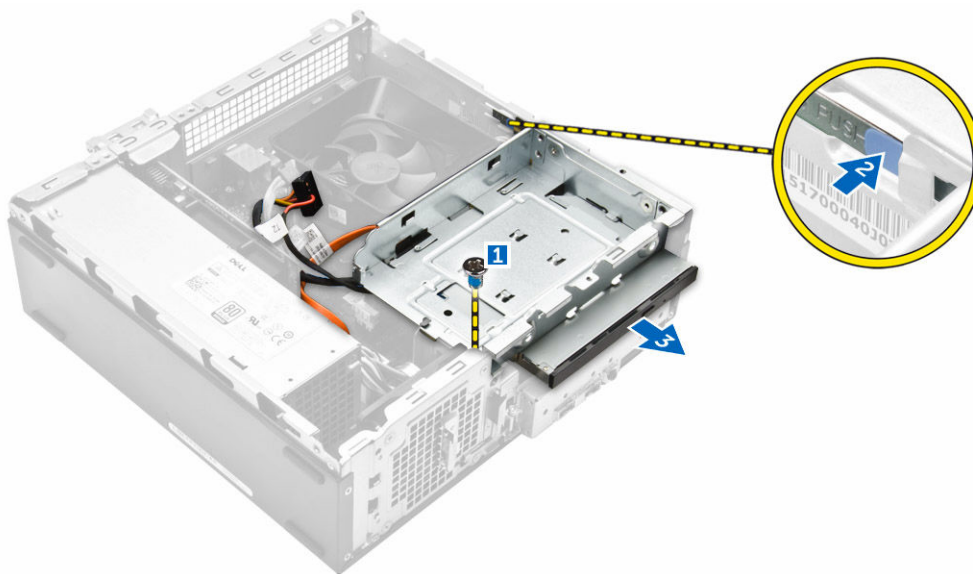
7. Upoštevajte navodila v poglavju [Ko končate delo v notranjosti računalnika](#).

Odstranjevanje optičnega pogona

1. Upoštevajte navodila v poglavju [Preden začnete delo v notranjosti računalnika](#).
2. Odstranite:
 - a. [pokrov](#)
 - b. [sprednji okvir](#)
 - c. [sklop trdega diska](#)
3. Upoštevajte spodnja navodila za sprostitev optičnega pogona:
 - a. Napajalni in podatkovni kabel izključite z optičnega pogona [1].
 - b. Odstranite vijak, s katerim je optični pogon pritrjen na ležišče pogona [2].

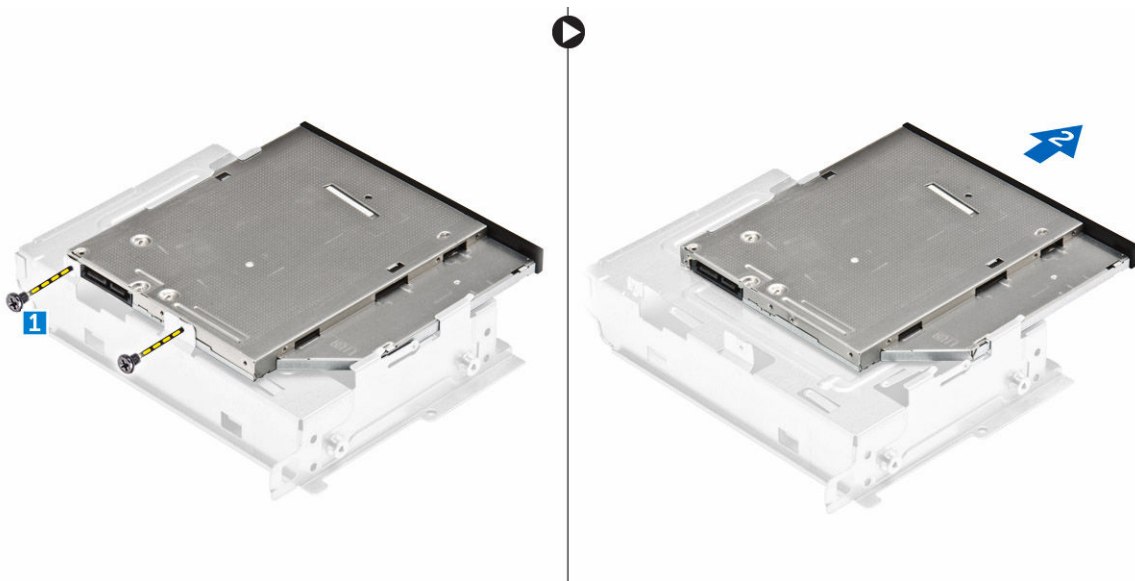


4. Upoštevajte spodnja navodila za odstranitev optičnega pogona:
 - a. Pritisnite modri jeziček, da sprostite optični pogon [1].
 - b. Potisnite optični pogon [2] in ga dvignite, da ga odstranite iz ohišja [3].



5. Upoštevajte spodnja navodila za odstranitev nosilca iz optičnega pogona:

- a. Odstranite vijake, s katerimi je nosilec pritrjen na optični pogon.
- b. Potisnite optični pogon iz nosilca.



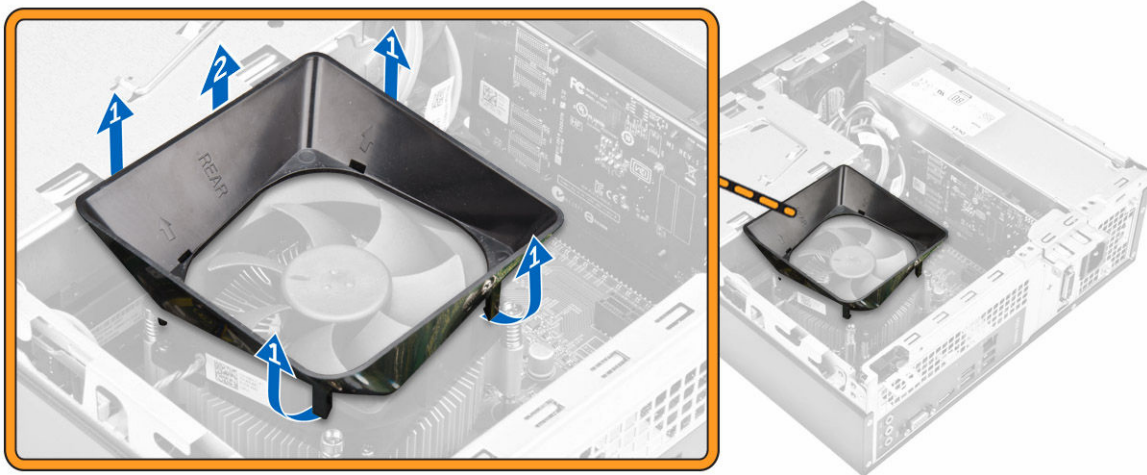
OPOMBA: Nosilec optičnega pogona odstranite le, če boste namestili nov optični pogon. Če morate optični pogon odstraniti, ker želite zamenjati druge komponente, prezrite 5. in 6. korak

Namestitev optičnega pogona

1. Optični pogon potisnite v ležišče pogona, da se zaskoči na mestu.
2. Privijte vijak, s katerim je pogon pritrjen na ohišje.
3. Podatkovni in napajalni kabel priklopite na optični pogon.
4. Namestite:
 - a. [sklop trdega diska](#)
 - b. [sprednji okvir](#)
 - c. [pokrov](#)
5. Upoštevajte navodila v poglavju [Ko končate delo v notranjosti računalnika](#).

Odstranjevanje pokrova ventilatorja za hladilnik

1. Upoštevajte navodila v poglavju [Preden začnete delo v notranjosti računalnika](#).
2. Odstranite:
 - a. [pokrov](#)
 - b. [sprednji okvir](#)
 - c. [sklop trdega diska](#)
 - d. [optični pogon](#)
3. Upoštevajte spodnja navodila za odstranitev pokrova ventilatorja hladilnika:
 - a. Potegnite ven zavihke, ki pokrov ventilatorja držijo na mestu [1].
 - b. Odstranite pokrov ventilatorja iz sklopa hladilnika.

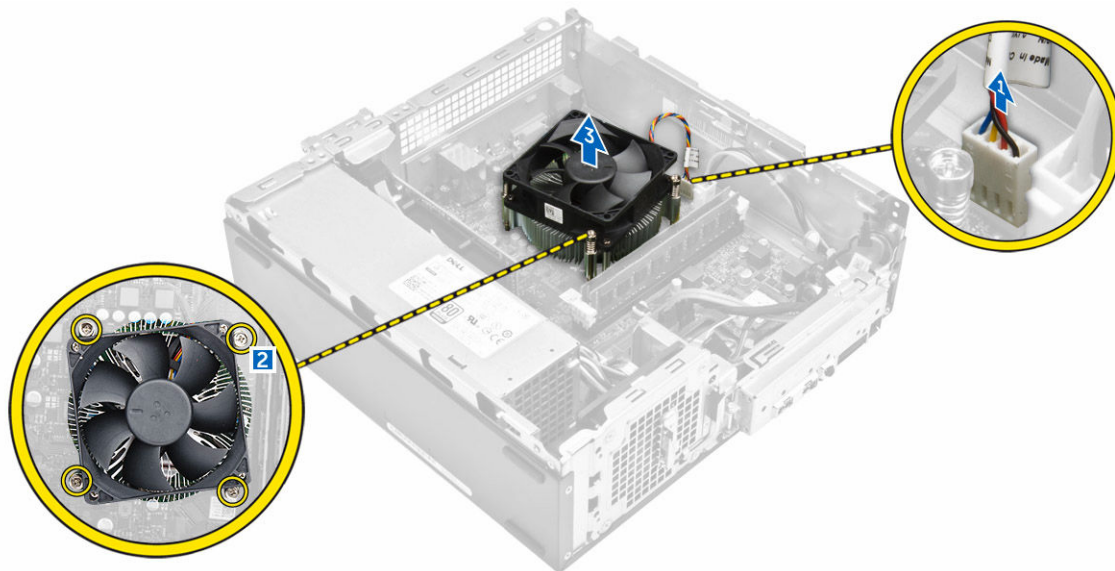


Nameščanje pokrova ventilatorja za hladilnik

1. Jezičke na pokrovu ventilatorja poravnajte z režami na hladilniku.
2. Pokrov ventilatorja položite na hladilnik, da se čvrsto zaskoči.
3. Namestite [pokrov](#).
4. Upoštevajte navodila v poglavju [Ko končate delo v notranjosti računalnika](#).

Odstranjevanje sklopa hladilnika

1. Upoštevajte navodila v poglavju [Preden začnete delo v notranjosti računalnika](#).
2. Odstranite:
 - a. [pokrov](#)
 - b. [sprednji okvir](#)
 - c. [sklop trdega diska](#)
 - d. [optični pogon](#)
 - e. [pokrov ventilatorja za hladilnik](#)
3. Upoštevajte spodnja navodila za odstranitev sklopa hladilnika:
 - a. Odklopite kabel sklopa hladilnika s sistemske plošče [1].
 - b. Odstranite vijake, da zrahljate ventilator procesorja in hladilnik [2].
 - c. Dvignite hladilno telo in ga odstranite iz ohišja [3].

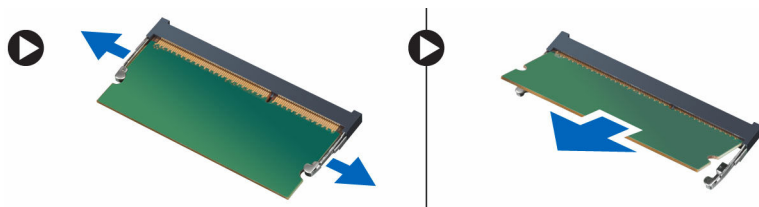


Nameščanje sklopa hladilnika

1. Sklop hladilnika postavite v režo tako, da ga poravnate z odprtini za vijake.
2. Privijte zaskočne vijake, da pritrдите sklop hladilnika na sistemsko ploščo.
3. Ponovno priključite kabel sklopa hladilnika na matično ploščo.
4. Namestite:
 - a. [pokrov ventilatorja za hladilnik](#)
 - b. [optični pogon](#)
 - c. [sklop trdega diska](#)
 - d. [sprednji okvir](#)
 - e. [pokrov](#)
5. Upoštevajte navodila v poglavju [Ko končate delo v notranjosti računalnika](#).

Odstranjevanje pomnilnika

1. Upoštevajte navodila v poglavju [Preden začnete delo v notranjosti računalnika](#).
2. Odstranite [pokrov](#).
3. Varnostne zatiče ločite od pomnilniškega modula, da ta izskoči. Odstranite pomnilniški modul iz ležišča na matični plošči.

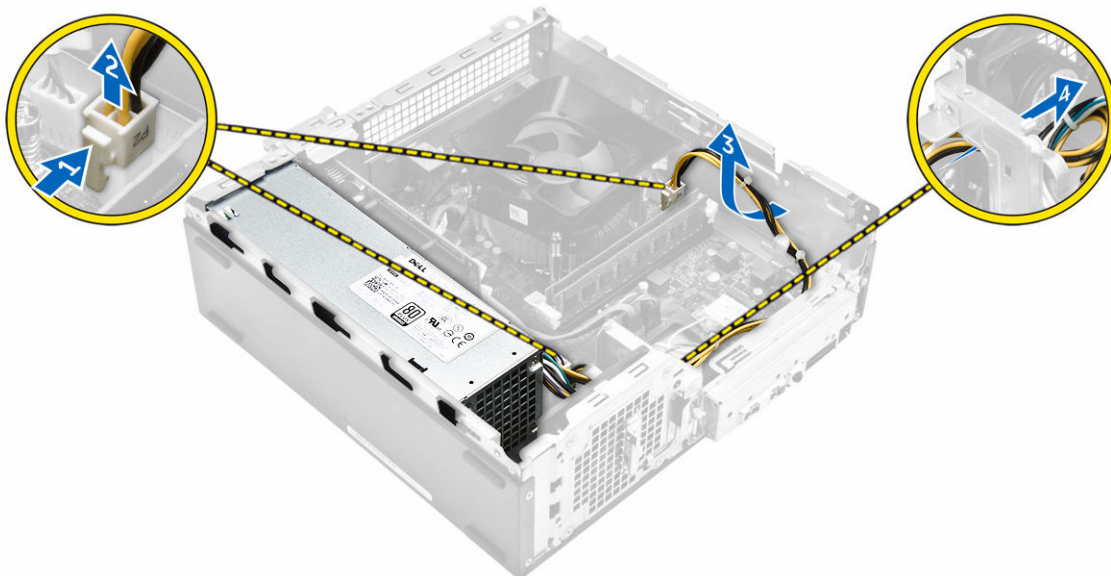


Namestitev pomnilnika

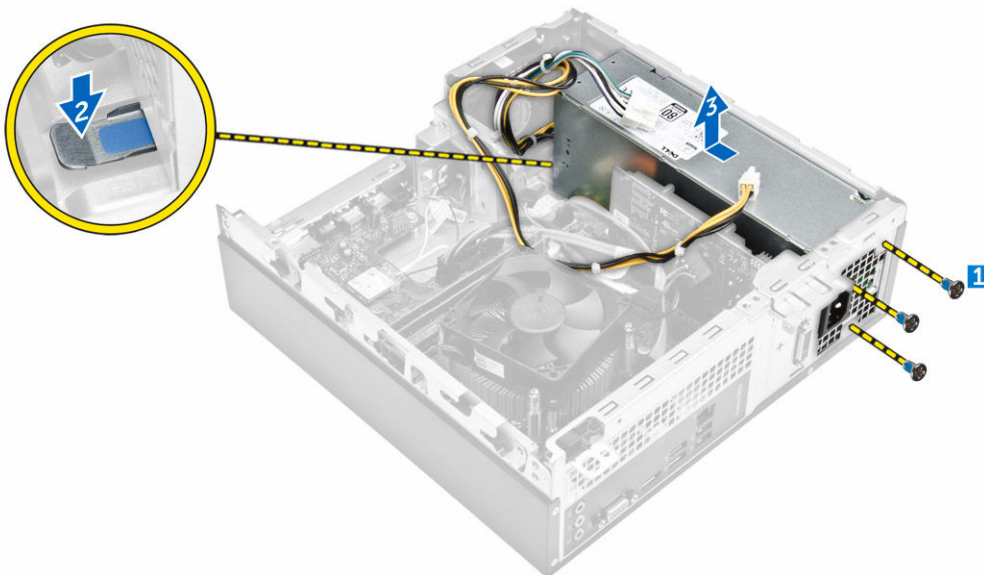
1. Poravnajte zarezo na pomnilniški kartici z jezičkom na priključku pomnilnika.
2. Pomnilniški modul vstavite v pomnilniško režo in ga pritisnite, da se zaskoči.
3. Namestite [pokrov](#).
4. Upoštevajte navodila v poglavju [Ko končate delo v notranjosti računalnika](#).

Odstranjevanje napajalnika

1. Upoštevajte navodila v poglavju [Preden začnete delo v notranjosti računalnika](#).
2. Odstranite:
 - a. [pokrov](#)
 - b. [sprednji okvir](#)
 - c. [sklop trdega diska](#)
 - d. [optični pogon](#)
3. Sledite naslednjim korakom za odstranitev napajalnika (PSU) iz računalnika:
 - a. Odklopite kable za PSU s priključkov na sistemski plošči [1, 2].
 - b. Iz držala odstranite kable za PSU [3,4].



4. Po naslednjem postopku odstranite PSU:
 - a. Odstranite vijake, s katerimi je pritrjen PSU [1].
 - b. Pritisnite modri jeziček za sprostitev PSU, da sprostite PSU [2].
 - c. Dvignite in odstranite PSU iz računalnika [3].

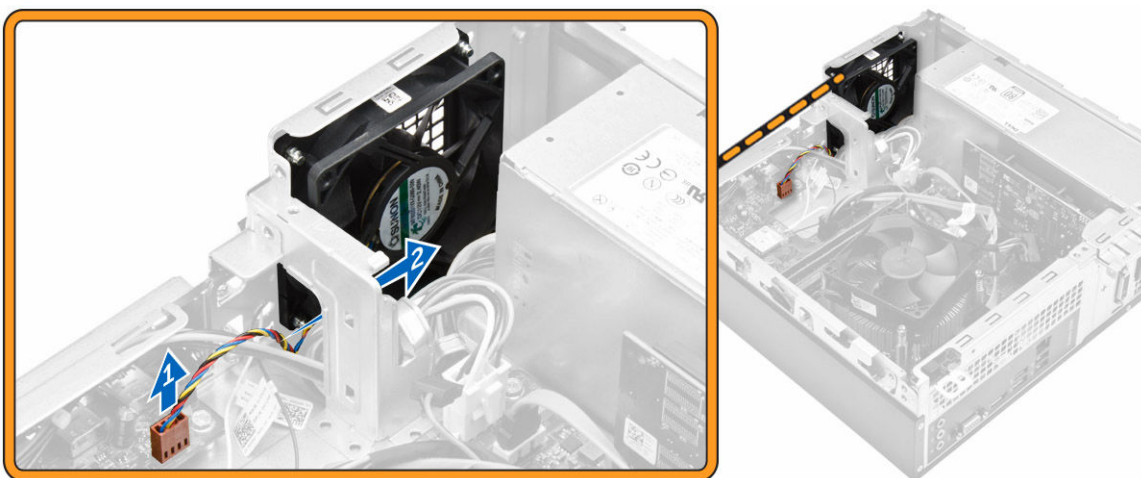


Namestitev napajalnika (PSU)

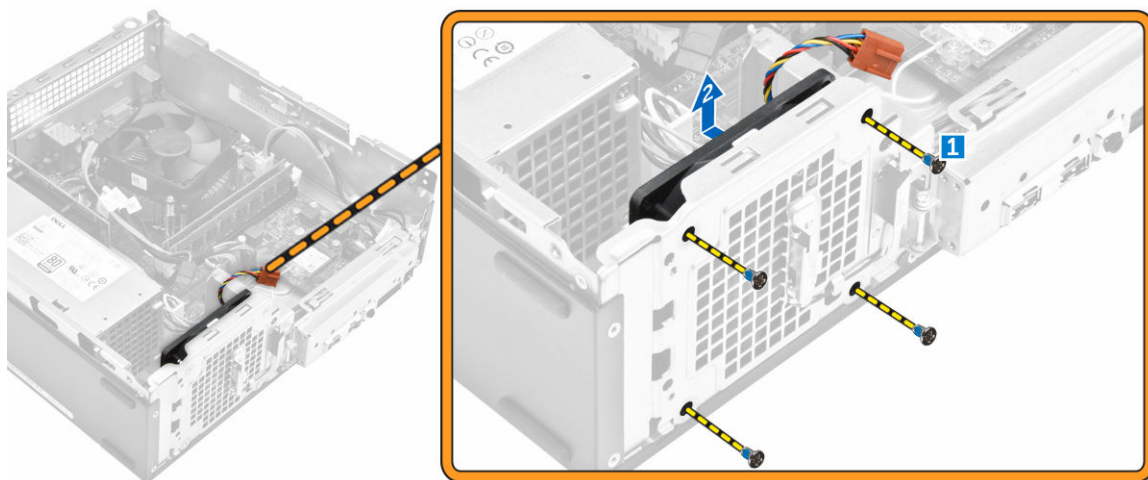
1. PSU potiskajte proti zadnjemu delu računalnika, dokler se ne zaskoči na svoje mesto.
2. Ponovno namestite vijake, s katerimi je napajalnik pritrjen v računalnik.
3. Napeljite kable PSU skozi okvir.
4. Na priključke na matični plošči priključite kable PSU.
5. Namestite:
 - a. [optični pogon](#)
 - b. [sklop trdega diska](#)
 - c. [sprednji okvir](#)
 - d. [pokrov](#)
6. Upoštevajte navodila v poglavju [Ko končate delo v notranjosti računalnika](#).

Odstranjevanje sistemskega ventilatorja

1. Upoštevajte navodila v poglavju [Preden začnete delo v notranjosti računalnika](#).
2. Odstranite:
 - a. [pokrov](#)
 - b. [sprednji okvir](#)
 - c. [sklop trdega diska](#)
 - d. [optični pogon](#)
3. Upoštevajte spodnja navodila za odstranitev sistemskega ventilatorja iz računalnika:
 - a. Kabel sistemskega ventilatorja izključite iz priključka na sistemski plošči [1].
 - b. Odklopite kabel sistemskega ventilatorja [2].



4. Odstranite vijake, s katerimi je sistemski ventilator pritrjen na ohišje računalnika, in ga odstranite iz računalnika. [1,2]

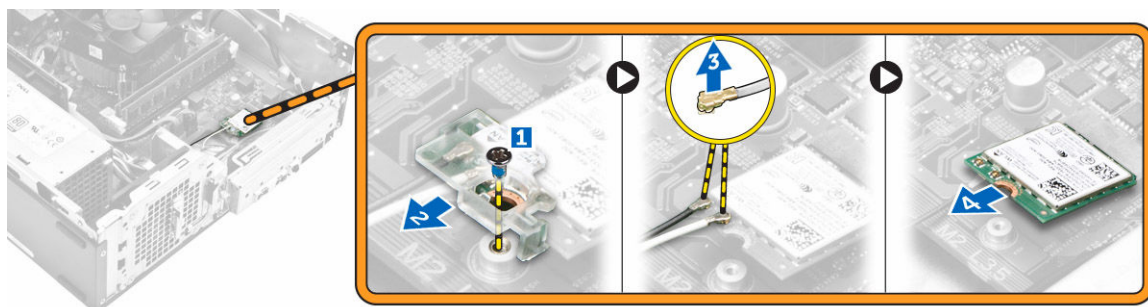


Namestitev sistema ventilatorja

1. Namestite sistemski ventilator na računalnik.
2. Privijte vijake, da pritrдите sistemski ventilator na računalnik.
3. Kabel sistema ventilatorja priključite v priključek na sistemski plošči.
4. Namestite:
 - a. [optični pogon](#)
 - b. [sklop trdega diska](#)
 - c. [sprednji okvir](#)
 - d. [pokrov](#)
5. Upoštevajte navodila v poglavju [Ko končate delo v notranjosti računalnika](#).

Odstranjevanje kartice WLAN

1. Upoštevajte navodila v poglavju [Preden začnete delo v notranjosti računalnika](#).
2. Odstranite:
 - a. [pokrov](#)
 - b. [sprednji okvir](#)
 - c. [sklop trdega diska](#)
 - d. [optični pogon](#)
3. Izvedite naslednji postopek za odstranitev kartice WLAN iz računalnika:
 - a. Odstranite vijak za sprostitev plastičnega jezička, s katerim je kartica WLAN pritrjena na računalnik. [1] [2]
 - b. Izključite kable kartice WLAN iz priključkov na kartici WLAN [3].
 - c. Kartico WLAN odstranite iz priključka na sistemski plošči [4].

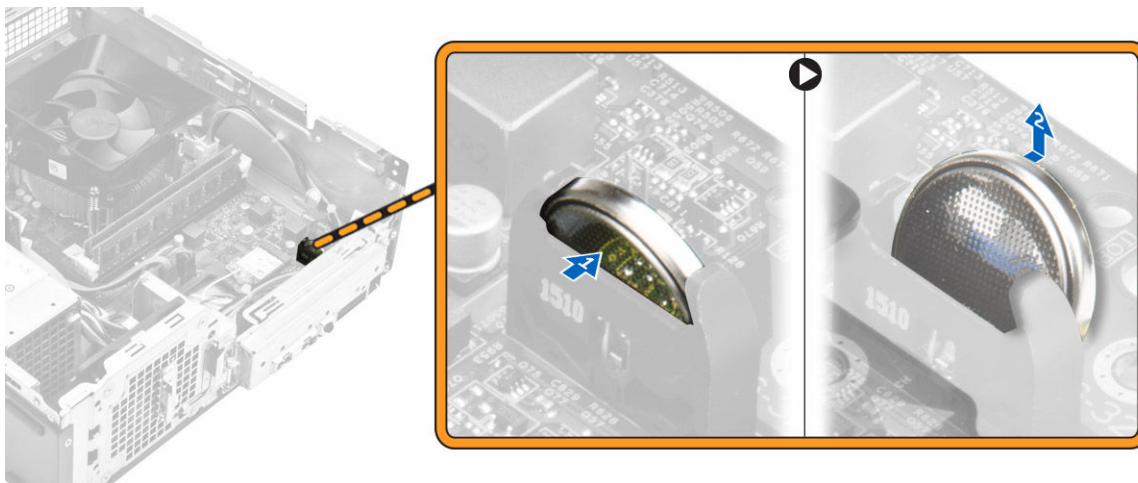


Nameščanje kartice WLAN

1. Kartico WLAN vstavite v ustrezen priključek na matični plošči.
2. Povežite kable WLAN s priključki na kartici WLAN.
3. Namestite plastični jeziček in privijte vijak, s katerim je kartica WLAN pritrjena na sistemsko ploščo.
4. Namestite:
 - a. [optični pogon](#)
 - b. [sklop trdega diska](#)
 - c. [sprednji okvir](#)
 - d. [pokrov](#)
5. Upoštevajte navodila v poglavju [Ko končate delo v notranjosti računalnika](#).

Odstranjevanje gumbaste baterije

1. Upoštevajte navodila v poglavju [Preden začnete delo v notranjosti računalnika](#).
2. Odstranite:
 - a. [pokrov](#)
 - b. [sprednji okvir](#)
 - c. [sklop trdega diska](#)
 - d. [optični pogon](#)
3. Upoštevajte ta navodila za odstranitev gumbaste baterije:
 - a. Pritisnite na gumbasto baterijo [1].
 - b. Gumbasto baterijo odstranite iz računalnika. [2]

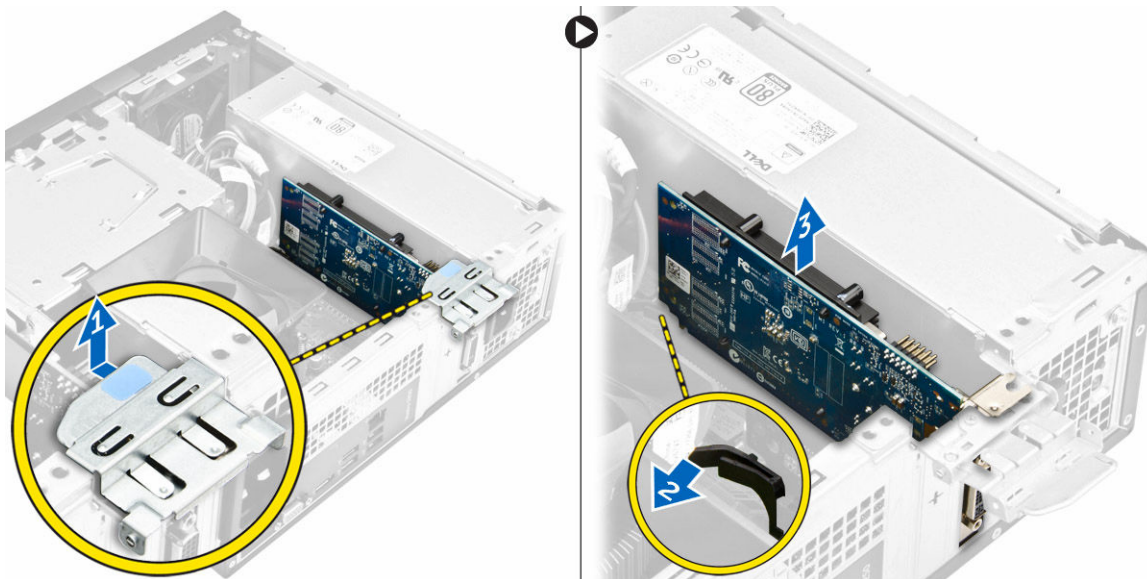


Nameščanje gumbaste baterije

1. Gumbasto baterijo vstavite v rezo na sistemski plošči.
2. Potisnite gumbasto baterijo navzdol, da se zaskoči.
3. Namestite:
 - a. [optični pogon](#)
 - b. [sklop trdega diska](#)
 - c. [sprednji okvir](#)
 - d. [pokrov](#)
4. Upoštevajte navodila v poglavju [Ko končate delo v notranjosti računalnika](#).

Odstranitev razširitvene kartice

1. Upoštevajte navodila v poglavju [Preden začnete delo v notranjosti računalnika](#).
2. Odstranite:
 - a. [pokrov](#)
 - b. [sprednji okvir](#)
3. Upoštevajte spodnja navodila, da odstranite razširitveno kartico:
 - a. Potisnite varnostni jeziček, da sprostite razširitveno kartico. [1]
 - b. Potisnite jeziček naprej [2] in odstranite razširitveno kartico iz reže na računalniku [3].



Namestitev razširitvene kartice

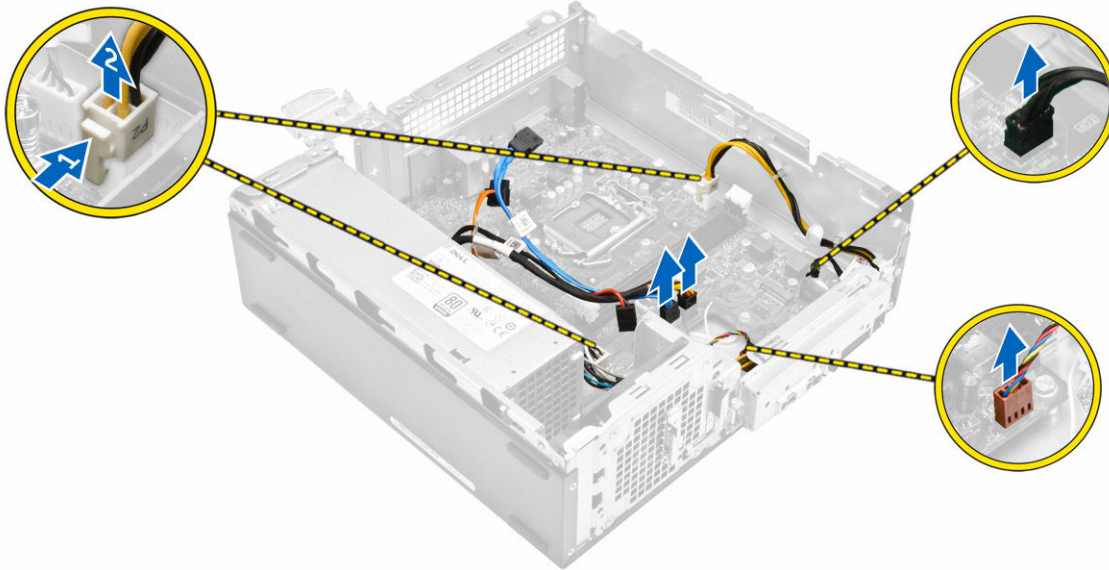
1. Razširitveno kartico vstavite v režo.
2. Potisnite zapah, ki drži kartico na mestu, da namestite razširitveno kartico.
3. Potisnite kovinski jeziček, da se zaskoči.
4. Namestite:
 - a. [sprednji okvir](#)
 - b. [pokrov](#)
5. Upoštevajte navodila v poglavju [Ko končate delo v notranjosti računalnika](#).

Odstranjevanje sistemske plošče

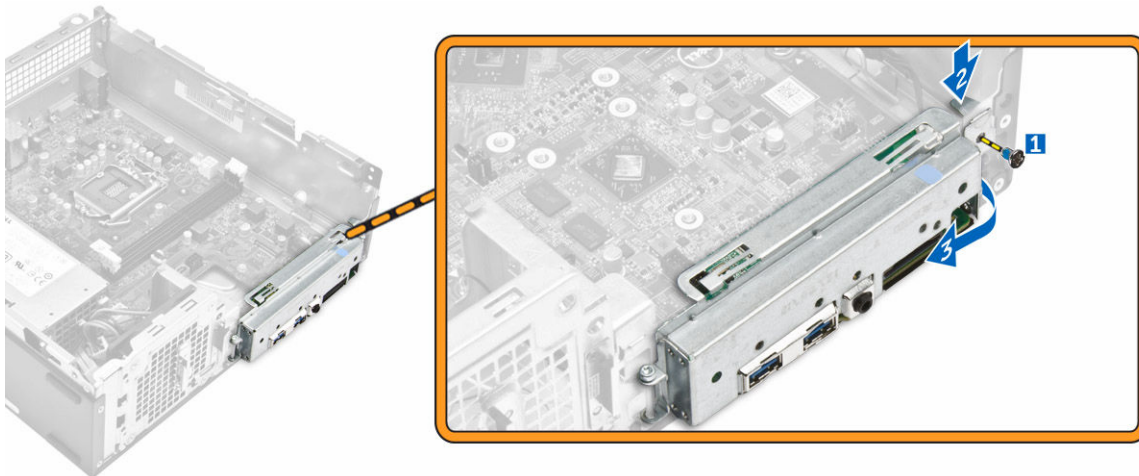
1. Upoštevajte navodila v poglavju [Preden začnete delo v notranjosti računalnika](#).
2. Odstranite:
 - a. [pokrov](#)
 - b. [sprednji okvir](#)
 - c. [sklop trdega diska](#)
 - d. [optični pogon](#)
 - e. [sklop ventilatorja hladilnika](#)
 - f. [hladilnik](#)
 - g. [pomnilnik](#)
 - h. [gumbasta baterija](#)

- i. [kartico WLAN](#)
- j. [razširitvene kartice](#).

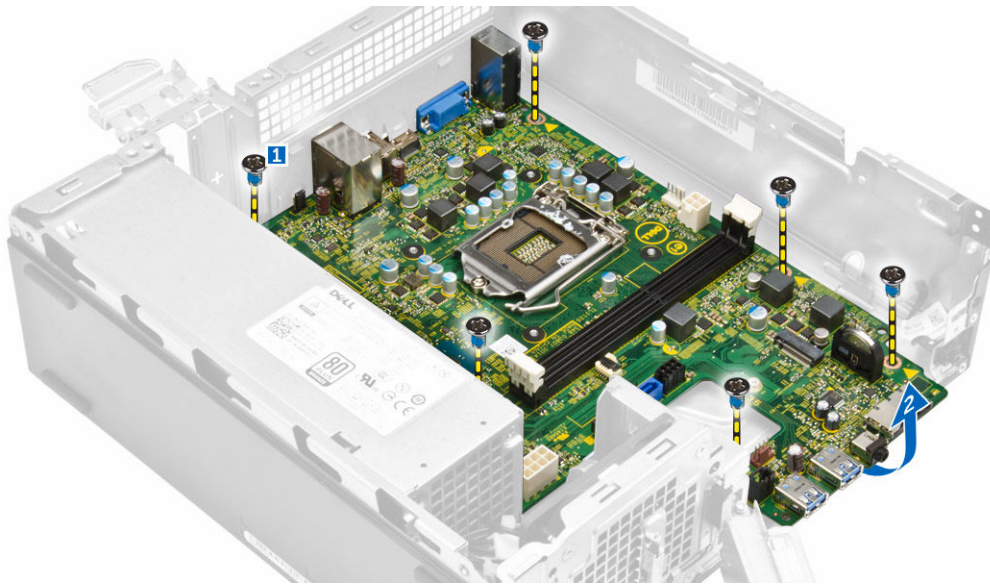
3. Izključite kable iz matične plošče.



4. Upoštevajte spodnja navodila za sprostitev plošče V/I.
- a. Odstranite vijak, s katerim je plošča V/I pritrjena na ohišje [1].
 - b. Pritisnite jeziček, da sprostite ploščo V/I iz ohišja [2].
 - c. Povlecite ploščo V/I, da jo sprostite.



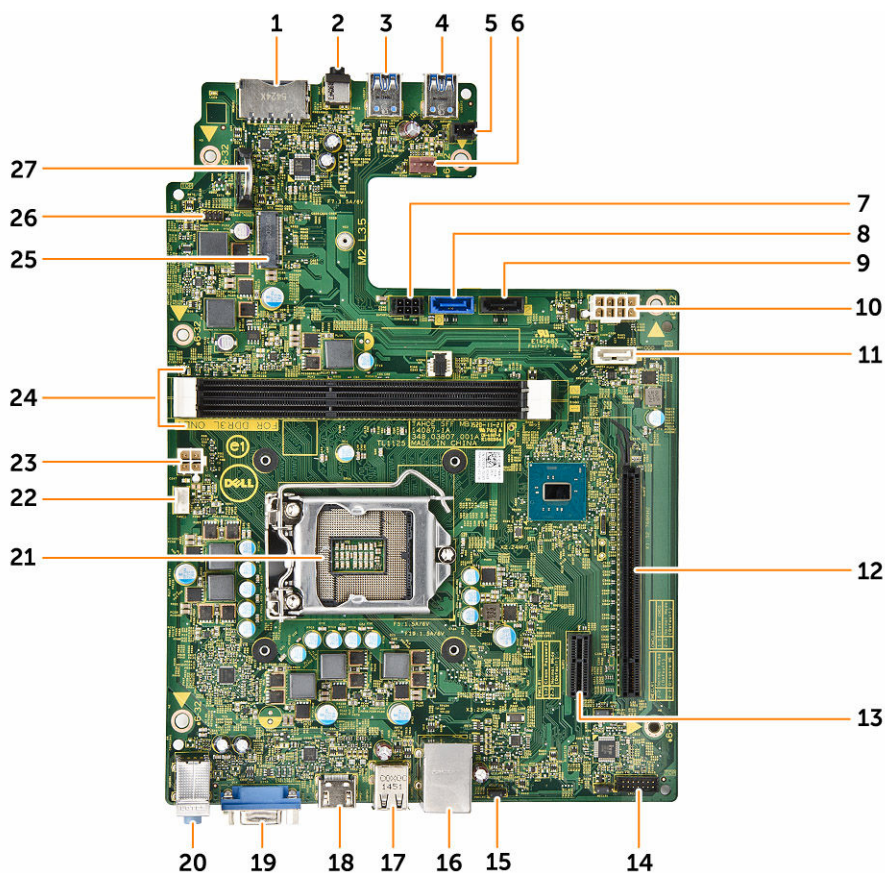
5. Upoštevajte spodnja navodila za odstranitev matične plošče:
- a. Odstranite vijake, s katerimi je matična plošča pritrjena na ohišje [1].
 - b. Matično ploščo dvignite iz ohišja.



Nameščanje sistemske plošče

1. Vstavite matično ploščo in se prepričajte, da so vrata poravnana z odprtini na zadnji plošči.
2. Ploščo V/I potisnite na prvotno mesto, da se zaskoči na mestu.
3. Privijte vijak, da V/I ploščo pritrдите na ohišje.
4. Kable priključite na sistemsko ploščo.
5. Namestite:
 - a. [razširitvena kartica](#)
 - b. [kartico WLAN](#)
 - c. [gumbasta baterija](#)
 - d. [pomnilnik](#)
 - e. [sklop hladilnika](#)
 - f. [pokrov ventilatorja za hladilnik](#)
 - g. [optični pogon](#)
 - h. [sklop trdega diska](#)
 - i. [sprednji okvir](#)
 - j. [pokrov](#)
6. Upoštevajte navodila v poglavju [Ko končate delo v notranjosti računalnika](#).

Razporeditev sistemske plošče



- | | |
|----------------------------------|--|
| 1. Prikluček za kartico SD | 2. Prikluček za slušalke |
| 3. Prikluček USB 3.0 | 4. Prikluček USB 3.0 |
| 5. Prikluček svetlobne palice | 6. Prikluček za sistemski ventilator |
| 7. Napajalni priključek SATA | 8. Prikluček SATA |
| 9. Prikluček SATA | 10. Prikluček FPSU |
| 11. Prikluček SATA | 12. Reža PCIe16 |
| 13. Reža PCIe1 | 14. Mostiček za brisanje CMOS |
| 15. Mostiček za brisanje gesla | 16. Omrežni priključek |
| 17. Prikluček USB 2.0 | 18. Prikluček USB2 3.0 |
| 19. Prikluček HDMI | 20. Vhodni in izhodni priključek ter priključek za mikrofona |
| 21. Podnožje za procesor | 22. Prikluček za ventilator CPE |
| 23. Prikluček za PSU | 24. Pomnilniška reža |
| 25. Reža NGFF | 26. priključek za vklopno stikalo |
| 27. Prikluček za gumbno baterijo | |

Odpravljanje težav z računalnikom

Težave z računalnikom lahko odpravite s pomočjo indikatorjev, kot so diagnostične lučke, kode piskov in sporočila o napakah, ki se pojavijo med delovanjem računalnika.

Kode diagnostičnih lučk LED za napajanje

Tabela 1. Kode diagnostičnih lučk LED za napajanje

Status lučk LED za napajanje	Možen vzrok	Postopek za odpravljanje težav
Ne sveti	Računalnik je izklopljen, ne prejema električne energije ali je v načinu mirovanja.	<ul style="list-style-type: none"> • Ponovno vstavite napajalni kabel v priključek na hrbtni strani računalnika in v električno vtičnico. • Če je računalnik priključen v razdelilnik, poskrbite, da je razdelilnik priključen v električno vtičnico in vklopljen. Ko preverjate delovanje napajanja računalnika, ne uporabljajte zaščitnih naprav, podaljškov ali razdelilnikov. • Preverite delovanje električne vtičnice z drugo napravo, na primer namizno svetilko.
Sveti/utripa oranžno	Računalniku ni uspelo izvesti preizkusa POST ali pa je prisotna napaka procesorja.	<ul style="list-style-type: none"> • Odstranite in znova namestite katerokoli kartico. • Odstranite in znova namestite grafično kartico, če je nameščena. • Prepričajte se, da je napajalni kabel priključen na sistemsko ploščo in procesor.
Počasna utripajoča bela lučka	Računalnik je v stanju spanja.	<ul style="list-style-type: none"> • Pritisnite gumb za vklop/izklop, da prebudite računalnik iz stanja spanja. • Prepričajte se, da so vsi napajalni kabli čvrsto priključeni na matično ploščo. • Glavni napajalni kabel in kabel sprednje plošče morata biti priključena na sistemsko ploščo.
Sveti belo	Računalnik deluje v celoti in je vklopljen.	Če se računalnik ne odziva, storite naslednje:

Status lučk LED za napajanje	Možen vzrok	Postopek za odpravljanje težav
		<ul style="list-style-type: none"> Prepričajte se, da je zaslon ustrezno priključen in vklopljen. Če je zaslon priključen in vklopljen, poslušajte kodo piska.

Diagnostična sporočila o napakah

Tabela 2. Diagnostična sporočila o napakah

Sporočila napak	Opis
AUXILIARY DEVICE FAILURE (Okvara pomožne naprave)	Sledilna ploščica ali zunanja miška sta lahko okvarjeni. Za zunanjo miško preverite kabelsko povezavo. Omogočite možnost Pointing Device (Kazalna naprava) v programu za Nastavitev sistema.
BAD COMMAND OR FILE NAME (Napačen ukaz ali ime datoteke)	Pravilno črkujte ukaz, postavite presledke na pravilna mesta in pravilno vpišite pot do datoteke.
CACHE DISABLED DUE TO FAILURE (Predpomnilnik onemogočen zaradi napake)	Okvara glavnega predpomnilnika za procesor. Vzpostavite stik z družbo Dell.
CD DRIVE CONTROLLER FAILURE (Okvara krmilnika pogona CD-jev)	Optični pogon se ne odziva na ukaze iz računalnika.
DATA ERROR (Podatkovna napaka)	Trdi disk ne more brati podatkov.
DECREASING AVAILABLE MEMORY (Zmanjševanje količine razpoložljivega pomnilnika)	Eden ali več pomnilniških modulov je lahko okvarjenih ali neustrezno nameščenih. Ponovno namestite pomnilniške module ali jih po potrebi zamenjajte.
DISK C: FAILED INITIALIZATION (Disk C: napaka pri zagonu)	Trdi disk se ni zagnal. Zaženite pregled trdega diska v programu Dell Diagnostics .
DRIVE NOT READY (Pogon ni pripravljen)	Operacija zahteva, da v razširitveni predal vstavite trdi disk. Namestite trdi disk v ležišče za pogon trdega diska.
ERROR READING PCMCIA CARD (Napaka pri branju kartice PCMCIA)	Računalnik ne prepozna kartice ExpressCard. Ponovno vstavite kartico ali poizkusite z drugo kartico.
EXTENDED MEMORY SIZE HAS CHANGED (Velikost razširjenega pomnilnika se je spremenila)	Količina pomnilnika, zapisana v obstojnem pomnilniku (NVRAM), se ne ujema s količino pomnilnika, nameščenega v vašem računalniku. Znova zaženite računalnik. Če se napaka znova pojavi, se obrnite na Dell .
THE FILE BEING COPIED IS TOO LARGE FOR THE DESTINATION DRIVE (Kopirana datoteka je prevelika za ciljni pogon)	Datoteka, ki jo želite kopirati, zasede preveč prostora na disku ali pa ni dovolj prostora na disku. Poizkusite kopirati datoteko na drug disk ali uporabite disk z več prostora.
A FILENAME CANNOT CONTAIN ANY OF THE FOLLOWING CHARACTERS: \ / : * ? " < > - (Ime datoteke ne sme vsebovati nobenega od teh znakov: \ / : * ? " < > -)	Ne uporabljajte teh znakov za poimenovanje datotek.
GATE A20 FAILURE (Napaka na vratih A20)	Pomnilniški modul je morda neustrezno nameščen. Ponovno namestite pomnilniški modul ali ga po potrebi zamenjajte.



Sporočila napak	Opis
GENERAL FAILURE (Splošna okvara)	Operacijski sistem ne more izvesti tega ukaza. Sporočilu običajno sledi določena informacija, na primer: <code>Printer out of paper. Take the appropriate action.</code> (Tiskalnik je brez papirja. Ustrezno ukrepajte.)
HARD-DISK DRIVE CONFIGURATION ERROR (Napačna konfiguracija pogona trdega diska)	Računalnik ne prepozna vrste pogona. Zaustavite računalnik, odstranite trdi disk in zaženite računalnik z optičnega pogona. Nato zaustavite računalnik, ponovno namestite trdi disk in ponovno zaženite računalnik. Zaženite pregled pogona trdega diska v programu Dell Diagnostics .
HARD-DISK DRIVE CONTROLLER FAILURE 0 (Napaka krmilnika 0 pogona trdega diska)	Trdi disk se ne odziva na ukaze iz računalnika. Zaustavite računalnik, odstranite trdi disk in zaženite računalnik z optičnega pogona. Nato zaustavite računalnik, ponovno namestite trdi disk in ponovno zaženite računalnik. Če težave niste odpravili, zaženite pregled pogona trdega diska v programu Dell Diagnostics .
HARD-DISK DRIVE FAILURE (Okvara pogona trdega diska)	Trdi disk se ne odziva na ukaze iz računalnika. Zaustavite računalnik, odstranite trdi disk in zaženite računalnik z optičnega pogona. Nato zaustavite računalnik, ponovno namestite trdi disk in ponovno zaženite računalnik. Če težave niste odpravili, zaženite pregled pogona trdega diska v programu Dell Diagnostics .
HARD-DISK DRIVE READ FAILURE (Napaka pri branju pogona trdega diska)	Trdi disk je morda okvarjen. Ugasnite računalnik, odstranite trdi disk in zaženite računalnik z optičnega pogona. Nato ugasnite računalnik, ponovno vstavite trdi disk in ponovno zaženite računalnik. Če težava ostaja, poskusite z drugim pogonom. Zaženite pregled pogona trdega diska v programu Dell Diagnostics .
INSERT BOOTABLE MEDIA (Vstavite zagonski medij)	Operacijski sistem skuša izvršiti zagon z uporabo nezagonskega medija, kot je optični pogon. Vstavite zagonski medij.
INVALID CONFIGURATION INFORMATION-PLEASE RUN SYSTEM SETUP PROGRAM (Neveljavne konfiguracijski podatki - zaženite program za sistemsko nastavitve)	Podatki o sistemski konfiguraciji se ne ujemajo s konfiguracijo strojne opreme. Obvestilo se običajno prikaže po namestitvi pomnilniškega modula. Popravite ustrezne možnosti v programu za sistemske nastavitve.
KEYBOARD CLOCK LINE FAILURE (Okvara krmilne povezave s tipkovnico)	Za zunanje tipkovnice preverite kabelske povezave. Zaženite preizkus krmilnika tipkovnice v programu Dell Diagnostics .
KEYBOARD CONTROLLER FAILURE (Okvara krmilnika tipkovnice)	Za zunanje tipkovnice preverite kabelske povezave. Znova zaženite računalnik ter se med zaganjanjem izogibajte dotikom tipkovnice ali miške. Zaženite preizkus krmilnika tipkovnice v programu Dell Diagnostics .
KEYBOARD DATA LINE FAILURE (Okvara podatkovne povezave s tipkovnico)	Za zunanje tipkovnice preverite kabelske povezave. Zaženite preizkus krmilnika tipkovnice v programu Dell Diagnostics .
KEYBOARD STUCK KEY FAILURE (Tipka na tipkovnici se je zagozdila)	Za zunanje tipkovnice ali številске tipkovnice preverite kabelske povezave. Znova zaženite računalnik ter se med zaganjanjem izogibajte dotikom tipkovnice ali tipk. Zaženite preizkus zagozdene tipke v programu Dell Diagnostics .

Sporočila napak	Opis
LICENSED CONTENT IS NOT ACCESSIBLE IN MEDIADIRECT (Licenčna vsebina ni na voljo v MediaDirect)	Dell MediaDirect ne more potrditi zahteve Digital Rights Management (upravitelj digitalnih pravic) (DRM) na datoteki, zaradi tega datoteke ni možno predvajati.
MEMORY ADDRESS LINE FAILURE AT ADDRESS, READ VALUE EXPECTING VALUE (Napaka v naslovni vrstici pomnilnika, prebrana vrednost ni pričakovana vrednost)	Pomnilniški modul je lahko okvarjen ali ni ustrezno nameščen. Ponovno namestite pomnilniški modul ali ga po potrebi zamenjajte.
MEMORY ALLOCATION ERROR (Napačno dodeljevanje pomnilnika)	Program, ki ga želite zagnati, je v sporu z operacijskim sistemom, drugim programom ali pripomočkom. Izklopite računalnik, počakajte 30 sekund in ga nato ponovno zaženite. Ponovno zaženite program. Če se obvestilo o napaki ponovno prikaže, glejte dokumentacijo programske opreme.
MEMORY DOUBLE WORD LOGIC FAILURE AT ADDRESS, READ VALUE EXPECTING VALUE (Podvojena beseda v naslovni vrstici pomnilnika, prebrana vrednost ni pričakovana vrednost)	Pomnilniški modul je lahko okvarjen ali ni ustrezno nameščen. Ponovno namestite pomnilniški modul ali ga po potrebi zamenjajte.
MEMORY ODD/EVEN LOGIC FAILURE AT ADDRESS, READ VALUE EXPECTING VALUE (Napaka logike liho/sodo v naslovni vrstici pomnilnika, prebrana vrednost ni pričakovana vrednost)	Pomnilniški modul je lahko okvarjen ali ni ustrezno nameščen. Ponovno namestite pomnilniški modul ali ga po potrebi zamenjajte.
MEMORY WRITE/READ FAILURE AT ADDRESS, READ VALUE EXPECTING VALUE (Napaka branja/pisanja v naslovni vrstici pomnilnika, prebrana vrednost ni pričakovana vrednost)	Pomnilniški modul je lahko okvarjen ali ni ustrezno nameščen. Ponovno namestite pomnilniški modul ali ga po potrebi zamenjajte.
NO BOOT DEVICE AVAILABLE (Nobena naprava za zagon ni na voljo)	Računalnik ne najde trdega diska. Če ste za zagonsko napravo izbrali trdi disk, preverite, ali je ustrezno nameščen in vstavljen ter ali vsebuje particijo za zagon.
NO BOOT SECTOR ON HARD DRIVE (Na trdem disku ni zagonskega sektorja)	Operacijski sistem je morda okvarjen. Obrnite se na Dell .
NO TIMER TICK INTERRUPT (Ni prekinitve v delovanju časovnika)	Integrirano vezje na matični plošči morda ne deluje pravilno. Zaženite preizkus nastavitev sistema v programu Dell Diagnostics .
NOT ENOUGH MEMORY OR RESOURCES. EXIT SOME PROGRAMS AND TRY AGAIN (Ni dovolj pomnilnika ali virov. Zaprite nekaj programov in poskusite znova.)	Odprtih je preveč programov. Zaprite vsa okna in odprite program, ki ga želite uporabljati.
OPERATING SYSTEM NOT FOUND (Ne najdem operacijskega sistema)	Ponovno namestite operacijski sistem. Če težave ne morete odpraviti, se obrnite na Dell .
OPTIONAL ROM BAD CHECKSUM (Napačna kontrolna vsota v dodatnem ROM-u)	Okvara dodatnega ROM-a. Obrnite se na Dell .
SECTOR NOT FOUND (Ne najdem sektorja)	Operacijski sistem ne najde sektorja na trdem disku. Prisoten je lahko okvarjen sektor ali neveljavna dodelitveno tabelo datotek (FAT) na trdem disku. Zaženite pripomoček za pregled napak Windows in preglejte strukturo datotek na trdem disku. Če želite navodila, si oglejte Windows Help and Support (Pomoč in podpora Windows) (kliknite Start → Help and Support (Pomoč in podpora)). Če je prisotna velika količina okvarjenih sektorjev,



Sporočila napak	Opis
SEEK ERROR (Poišči napako)	ustvarite varnostno kopijo podatkov (če je možno) in formatirajte trdi disk.
SHUTDOWN FAILURE (Napaka pri zaustavitvi sistema)	Operacijski sistem ne najde določene sledi na trdem disku.
TIME-OF-DAY CLOCK LOST POWER (Ura za čas dneva se je ugasnila)	Integrirano vezje na matični plošči morda ne deluje pravilno. Zaženite preizkus nastavitev sistema v programu Dell Diagnostics . Če se obvestilo znova prikaže, se obrnite na Dell .
TIME-OF-DAY CLOCK STOPPED (Ura za čas dneva se je ustavila)	Neveljavne nastavitve systemske konfiguracije. Računalnik priključite v vtičnico električnega omrežja in napolnite baterijo. Če se težava ponovi, poizkusite obnoviti podatke z zagonom programa za systemske nastavitve in takojšnjim izhodom iz programa. Če se obvestilo znova prikaže, se obrnite na Dell .
TIME-OF-DAY NOT SET-PLEASE RUN THE SYSTEM SETUP PROGRAM (Čas dneva ni nastavljen, poženite program systemskih nastavitev)	Nadomestno baterijo, ki podpira nastavitve systemske konfiguracije, morate napolniti. Računalnik priključite na električno vtičnico in napolnite baterijo. Če težave niste odpravili, se obrnite na Dell .
TIMER CHIP COUNTER 2 FAILED (Napaka števca 2 za vezje časovnika)	Čas ali datum, shranjen v programu systemskih nastavitev, se ne ujema s systemsko uro. Popravite nastavitve za možnost Datum in čas .
UNEXPECTED INTERRUPT IN PROTECTED MODE (Nepričakovana prekinitev v zaščitenem načinu)	Integrirano vezje na matični plošči morda ne deluje pravilno. Zaženite preizkus nastavitev sistema v programu Dell Diagnostics .
X:\ IS NOT ACCESSIBLE. THE DEVICE IS NOT READY (X:\ ni dostopen. Naprava ni na voljo)	Možna okvara krmilnika tipkovnice ali nepravilno vstavljen pomnilniški modul. Zaženite preizkuse systemskega pomnilnika in krmilnika tipkovnice v programu Dell Diagnostics ali se obrnite na Dell .
	Vstavite disk v pogon in poizkusite znova.

Sporočila o systemskih napakah

Tabela 3. Sporočila o systemskih napakah

Systemsko sporočilo	Opis
Alert! Previous attempts at booting this system have failed at checkpoint [nnnn]. For help in resolving this problem, please note this checkpoint and contact Dell Technical Support (Pozor! Prejšnji poskusi zagona sistema so spodleteli na točki preverjanja [nnnn]. Za pomoč pri odpravljanju te težave si zapišite točko preverjanja in kontaktirajte Dellovo tehnično podporo)	Računalnik se trikrat zapored ni zagnal zaradi iste napake.
CMOS checksum error (Napaka nadzorne vsote CMOS-a)	Ura RTC je ponastavljena, naložene pa so bile privzete nastavitve BIOS-a .
CPU fan failure (Napaka ventilatorja procesorja)	Prišlo je do okvare ventilatorja procesorja.

Sistemska sporočila	Opis
System fan failure (Okvara ventilatorja za sistem)	Prišlo je do okvare ventilatorja za sistem.
Hard-disk drive failure (Okvara pogona trdega diska)	Možna okvara trdega diska med stanjem POST.
Keyboard failure (Okvara tipkovnice)	Napaka tipkovnice ali zrahljan kabel. Če ponoven priklop kabla ne pomaga, zamenjajte tipkovnico.
No boot device available (Nobena naprava za zagon ni na voljo)	Na trdem disku ni zagonske particije, kabel trdega diska ni priključen ali ni zagonske naprave. <ul style="list-style-type: none"> • Če za zagonsko napravo izberete trdi disk, zagotovite, da so kabli priključeni, da je pogon pravilno nameščen in ima particije kot zagonska naprava. • Vnesite sistemske nastavitve in se prepričajte, da je informacija o zaporedju zagona pravilna.
No timer tick interrupt (Ni prekinitve v delovanju časovnika)	Integrirano vezje na sistemski plošči je morda okvarjeno ali pa je prišlo do okvare matične plošče.
NOTICE - Hard Drive SELF MONITORING SYSTEM has reported that a parameter has exceeded its normal operating range. Dell recommends that you back up your data regularly. A parameter out of range may or may not indicate a potential hard drive problem (OPOZORILO - SISTEM ZA SAMONADZOROVANJE trdega diska je sporočil, da je parameter presegel normalno delovno območje. Dell priporoča, da redno ustvarjate varnostne kopije svojih podatkov. Parameter, ki je zunaj območja, lahko označuje morebitno okvaro trdega diska.)	Napaka S.M.A.R.T, možna okvara trdega diska.

Pregled sistemskih nastavitev

Sistemske nastavitve vam omogočajo:

- Spreminjanje informacij o konfiguraciji sistema po dodajanju, zamenjavi ali odstranitvi strojne opreme iz računalnika.
- Nastavitev ali spremembo možnosti, izbrane s strani uporabnika, kot je na primer uporabniško geslo.
- Ogled količine trenutno nameščenega pomnilnika ali nastavitev vrste nameščenega trdega diska.

Preden uporabite sistemske nastavitve, priporočamo, da si zapišete informacije sistemskih nastavitev za poznejšo referenco.

 **POZOR: Nastavitve tega programa spreminjajte le, če imate strokovno znanje s področja računalništva. Nekatere spremembe lahko povzročijo nepravilno delovanje računalnika.**

Dostop do sistemskih nastavitev

1. Vključite (ali znova zaženite) računalnik.
2. Ko se prikaže bel logotip Dell, takoj pritisnite tipko F2.

Prikaže se stran za sistemske nastavitve.

 **OPOMBA: Če čakate predolgo in se prikaže logotip operacijskega sistema, počakajte, da se prikaže namizje. Nato zaustavite ali znova zaženite računalnik ter poskusite znova.**

 **OPOMBA: Ko se prikaže logotip Dell, lahko pritisnete tudi tipko F12 in nato izberete BIOS setup (Nastavitve BIOS-a).**

Možnosti sistemskih nastavitev

Tabela 4. – Main (Glavno)

System Time	Prikazuje sistemsko uro. Omogoča vam, da ponastavite uro na notranjo uro računalnika.
System Date	Prikazuje sistemski datum. Omogoča vam, da ponastavite datum na notranji datum računalnika.
BIOS Version	Prikazuje različico BIOS-a.
Product Name	Prikazuje številko modela računalnika.
Service Tag	Prikazuje servisno oznako vašega računalnika.
Asset Tag	Prikazuje oznako sredstva vašega računalnika (če je na voljo).
CPU Type	Prikazuje vrsto procesorja.
CPU Speed	Prikazuje hitrost procesorja.
CPU ID	Prikazuje ID procesorja.
CPU Cache	Prikazuje velikost predpomnilnikov L1 in L2 procesorja.
SATA 0	Prikazuje številko modela in zmogljivost trdega diska.
SATA 1	Prikazuje številko modela in zmogljivost trdega diska.
AC Adapter Type	Prikazuje vrsto napajalnika.

System Memory	Prikazuje velikost nameščenega pomnilnika.
Memory Speed	Prikazuje hitrost nameščenega pomnilnika.

Tabela 5. – Advanced (Dodatno)

Intel (R) SpeedStep (TM)	S to možnostjo lahko omogočite ali onemogočite tehnologijo Intel SpeedStep. Privzeta nastavitvev: Enabled (Omogočeno)
Virtualization	S to možnostjo lahko vklopite ali izklopite funkcijo virtualizacije. Privzeta nastavitvev: Enabled (Omogočeno)
Integrated NIC	S to možnostjo lahko onemogočite integrirano omrežje. Privzeta nastavitvev: Enabled (Omogočeno)
SATA Operation	S to možnostjo lahko spremenite način SATA. Privzeta nastavitvev: AHCI
Adapter Warnings	S to možnostjo lahko omogočite ali onemogočite opozorila napajalnika. Privzeta nastavitvev: Enabled (Omogočeno)
Internal WLAN	S to možnostjo lahko omogočite ali onemogočite notranjo funkcijo WLAN. Privzeta nastavitvev: Enabled (Omogočeno)
Optical Device	S to možnostjo lahko omogočite ali onemogočite možnost zagona. Privzeta nastavitvev: Disabled (Onemogočeno)
USB Configuration	S to možnostjo lahko omogočite ali onemogočite vrata USB. Front USB Ports (Sprednja vrata USB): Enabled (Omogočeno) Rear USB Ports (Zadnja vrata USB): Enabled (Omogočeno) USB debug (Odpravljanje napak USB-ja): Enabled (Omogočeno)
Power Options	S to možnostjo lahko spremenite možnosti napajanja. Wake up by Integrated LAN/WLAN (Bujenje z integriranim vmesnikom LAN/WLAN): Disabled (Onemogočeno) AC Recovery (Obnovitev napajanja): Power Off (Izklop) Deep Sleep Control (Nadzor globokega spanja): Enabled (Omogočeno) v načinih S4 in S5 Auto Power On (Samodejni vklop): Disabled (Omogočeno) Auto Power On Mode (Način samodejnega vklopa): s to možnostjo lahko izberete dan (privzeta nastavitvev: Disabled (Onemogočeno)) Auto Power On Date (Datum samodejnega vklopa): s to možnostjo lahko izberete datum Auto Power On Time (Ura samodejnega vklopa): s to možnostjo lahko izberete uro



SMART Settings S to možnostjo lahko omogočite ali onemogočite funkcijo SMART.
Privzeta nastavitve: Disabled (Onemogočeno)

Tabela 6. – Security (Varnost)

Unlock Setup Status S to možnostjo lahko zaklenete ali odklenete sistemske nastavitve.
Privzeta nastavitve: Unlocked (Odklenjeno)

Admin Password Status Prikazuje, ali je skrbniško geslo nastavljeno.
Privzeta nastavitve: Not Set (Ni nastavljeno)

System Password Status Prikazuje, ali je sistemsko geslo nastavljeno.
Privzeta nastavitve: Not Set (Ni nastavljeno)

HDD Password Status Prikazuje, ali je sistemsko geslo nastavljeno.
Privzeta nastavitve: Not Set (Ni nastavljeno)

Asset Tag

Admin Password

HDD Password

Password Change

S to možnostjo lahko nastavite možnost za spreminjanje gesla.
Privzeta nastavitve: Permitted (Dovoljeno)

Password Bypass

S to možnostjo lahko nastavite možnost za izognitev gesla.
Privzeta nastavitve: Disabled (Onemogočeno)

Secure Boot Mode

S to možnostjo lahko omogočite ali onemogočite nadzor varnega zagona
Privzeta nastavitve: Standard (Standardno)

HDD Protection

S to možnostjo lahko spremenite funkcijo zaščite trdega diska.
Privzeta nastavitve: Enabled (Omogočeno)

Tabela 7. – Boot (Zagon)

Boot List Option Prikaže načine zagona.
Privzeta nastavitve: UEFI

Možnosti »File Browser Add Boot Option« in »File Browser Del Boot Option« sta omogočeni

Secure Boot

S to možnostjo lahko omogočite ali onemogočite nadzor varnega zagona.
Privzeta nastavitve: Enabled (Omogočeno)

Legacy Option ROMs

S to možnostjo lahko naložite ROM z možnostjo podedovanega načina.
Privzeta nastavitve: Disabled (Onemogočeno)

Boot Option Priorities

Prikaže prednostne možnosti zagona.

Boot Option # 1 (Možnost zagona št. 1): Windows Boot Manager (Upravitelj zagona sistema Windows)

Boot Option # 2 (Možnost zagona št. 2): Onboard NIC (IPV4) (Vgrajena omrežna kartica (IPV4))

Boot Option # 3 (Možnost zagona št. 3): Onboard NIC (IPV6) (Vgrajena omrežna kartica (IPV6))

Tabela 8. – Exit (Izhod)

Save Changes in Reset

S to možnostjo lahko shranite ali ponastavite spremembe sistemskih nastavitvev.

1. S to možnostjo lahko razveljavite spremembe sistemskih nastavitvev.
2. S to možnostjo lahko možnosti sistemskih nastavitvev ponastavite na privzete nastavitve.
3. S to možnostjo lahko razveljavite spremembe sistemskih nastavitvev.
4. S to možnostjo lahko shranite spremembe sistemskih nastavitvev.

Tehnični podatki


 **OPOMBA:** Ponudba se lahko razlikuje glede na regijo. Naslednji tehnični podatki so tisti, ki jih za dostavo z računalnikom zahteva zakon. Za več informacij o konfiguraciji računalnika kliknite [Pomoč](#) in [podpora](#) v operacijskem sistemu Windows ter izberite možnost za prikaz podatkov o računalniku.


Tabela 9. – Procesor

Vrsta	<ul style="list-style-type: none"> • Intel Celeron • Intel Pentium • Procesor Generation Intel Core i3 6. generacije • Procesor Generation Intel Core i5 6. generacije • Procesor Generation Intel Core i7 6. generacije
-------	---

Tabela 10. – Informacije o sistemu

Nabor vezij	Intel H110
-------------	------------

Tabela 11. – Pomnilnik

Priključek pomnilniškega modula	dve reži UDIMM
Zmogljivost pomnilniškega modula	2 GB, 4 GB in 8 GB
Vrsta	1600 MHz DDR3L (samo za države, ki niso v EGS)
Najmanjša velikost pomnilnika	2 GB
	 OPOMBA: Zahteve za najmanjšo velikost pomnilnika se lahko razlikujejo glede na nameščen operacijski sistem.
Največja velikost pomnilnika	16 GB

 **OPOMBA:** Vsaka reža UDIMM podpira največ 8 GB pomnilnika.

Tabela 12. – Grafična kartica

Vrsta	
Vgrajen krmilnik	Grafična kartica Intel HD
Vgrajen grafični pomnilnik	Sistemski pomnilnik v skupni rabi
Ločena grafična kartica	Grafična kartica PCI express x16 <ul style="list-style-type: none"> • NVIDIA GEFORCE GT705

Tabela 13. – Zvočna kartica

Vrsta	Vgrajen zvok visoke ločljivosti 5.1
-------	-------------------------------------

Tabela 14. — Komunikacija

Vrsta	<ul style="list-style-type: none"> • Ethernet 10/100/1000 Mb/s Ethernetni krmilnik, vgrajen na sistemski plošči • Brezžična povezava —Do Wi-Fi 802.11ac • Bluetooth 4.0
-------	--

Tabela 15. – Razširitveno vodilo

Hitrost vodila	SATA	6 Gb/s za trdi disk; 3 Gb/s za optični pogon
	USB 2.0	480 Mb/s
	USB 3.0	5 Gb/s

Tabela 16. – Pogoni

Vrsta		
Zunanje dostopni	Ležišča za 5-/25-palčni optični pogon	Ena
Notranje dostopni	3,5-/2,5-palčna ležišča za pogone	Eno ležišče za 3,5-palčni pogon ali dve ležišči za 2,5-palčni pogon

Tabela 17. — Kartice

Vrsta		Kartica
	PCIe	<ul style="list-style-type: none"> • ena kartica polne višine PCIe x 16 • ena kartica polne višine PCIe x 1
	Reža M2	Ena reža za kartico M.2 za Wi-Fi in Bluetooth combo kartico

Tabela 18. – Zunanji priključki

Zvok	Zadnja plošča	Trije
	Sprednja plošča	En priključek za slušalke
Omrežje		En priključek RJ-45
USB	Zadnja plošča	Štirje priključki USB 2.0
	Sprednja plošča	Dva priključka USB 3.0
Grafična kartica		<ul style="list-style-type: none"> • En priključek VGA s 15 luknjicami • En 19-nožični priključek HDMI
Bralnik pomnilniških kartic		Ena

Tabela 19. – Nadzorne in diagnostične lučke

Lučka gumba za vklop/izklop

- bela lučka — stalna bela lučka označuje stanje vklopa; utripajoča bela lučka pa označuje stanje mirovanja/pripravljenosti računalnika.
- oranžna lučka — stalna oranžna lučka označuje zagonsko napako - Napaka v napajanju sistema; utripajoča oranžna lučka označuje zagonsko napako - Napajanje sistema v redu.

Lučka dejavnosti pogona

Bela lučka – utripajoča bela lučka označuje, da računalnik bere podatke s trdega diska ali jih zapisuje nanj.

Tabela 20. – Napajanje

Gumbasta baterija

3 V CR2032 litijeva gumbasta baterija

Vhodna napetost

100–240 V izmeničnega toka

Vhodna frekvenca

50–60 Hz

Vhodni tok

1,7/2,5 A

Izhodni tok

3,34/4,62 A

Največje odvajanje toplote

 **OPOMBA: Odvajanje toplote je izračunano z nazivno močjo napajalnika.**

Tabela 21. – Fizične mere ohišja

Višina

293,1 mm (11,54 palca)

Širina

92,60 mm (3,65 palca)

Globina

314,5 mm (12,38 palca)

Teža (najmanj)

3,17 kg (6,99 funtov)

Tabela 22. – Okoljski tehnični podatki

Temperatura

Med delovanjem

Od 10 °C do 35 °C (od 50 °F do 95 °F)

Pri shranjevanju

Od –40 °C do 65 °C (od –40 °F do 149 °F)

Relativna vlažnost

Od 20 do 80 % (nekondenzirajoča)

Nadmorska višina

Med delovanjem

Od –15,20 do 3048 m (od –50 do 10.000 čevljev)


Pri shranjevanju

Od –15,20 m do 10.668 m (od –50 do 35.000 čevljev)

Raven onesnaženja zraka

G1, kot določa predpis ISA-S71.04-1985

Vzpostavljanje stika z družbo Dell

 **OPOMBA:** Če nimate na voljo povezave z internetom, lahko podatke za stik najdete na računu o nakupu, embalaži, blagajniškem izpisku ali katalogu izdelkov Dell.

Dell ponuja več možnosti spletne in telefonske podpore ter servisa. Razpoložljivost je odvisna od države in izdelka, nekatere storitve pa morda niso na voljo na vašem območju. Če želite vzpostaviti stik z Dellovo prodajo, tehnično podporo ali podporo kupcem:

1. Obiščite spletno mesto **Dell.com/support**.
2. Izberite kategorijo podpore.
3. Potrdite državo ali regijo na spustnem seznamu **Choose A Country/Region (Izberite državo/regijo)** na dnu strani.
4. Izberite ustrezno storitev ali povezavo do zelene podpore.